



ТЕХНИЧЕСКИЙ ПАСПОРТ ИЗДЕЛИЯ

Трубы и фитинги ТЕВО из полипропилена
для внутренней канализации



Производитель: ООО «ТЕБО-РУС».

Адрес производителя: 129226, Россия, г. Москва, ул. Сельскохозяйственная, д. 11, корп. 3.

Адрес производства: 141895, Россия, Московская область, Дмитровский район, сельское поселение «Габовское», поселок совхоза «Останкино», владение № 65, строение 1.

Торговая марка: TEBO technics.

Диапазон типоразмеров: Ø50 мм и Ø110 мм.

НАЗНАЧЕНИЕ

Канализационные трубы и фитинги TEBO из полипропилена предназначены для систем внутренней безнапорной канализации.

ОБЛАСТЬ ПРИМЕНЕНИЯ

Полипропиленовые трубы и фасонные части TEBO для внутренней канализации предназначены для использования в системах хозяйственно-бытовой канализации зданий при максимальной температуре постоянных стоков до 80°C и кратковременных (в течение 1 минуты) стоков с температурой до 95°C. Допускается использование труб TEBO для отвода химически агрессивных стоков как кислых, так и щелочных (со значением pH от 2 до 12).

Выпуск труб и фасонных частей TEBO осуществляется по ГОСТ 32414-2013. Применение продукции регламентируется СНиП 2.04.03-85, СП 30.1333.0.2012, СП 40-102-2000, СП 40-107-2003.

Срок службы трубопроводов: не менее 50 лет при соблюдении действующих норм и рекомендаций производителя.

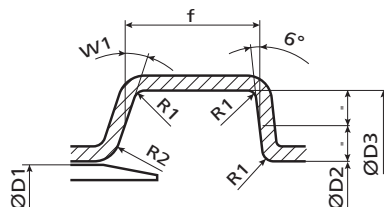
КОНСТРУКЦИЯ И МАТЕРИАЛЫ

Полипропиленовые канализационные трубы TEBO изготавливаются методом экструзии, а фитинги TEBO методом литья под давлением из гомополимера пропилена (тип 1) PP-H.

ОСНОВНЫЕ ХАРАКТЕРИСТИКИ ПОЛИПРОПИЛЕНА

Наименование	Ед. измер	Величина	Методика
Плотность	г/см ³	0,9-0,95	ГОСТ 15139-69
Коеф. линейного расширения	мм/м °С	0,11	ГОСТ 15173-70
Температура плавления	°С	>160	ГОСТ 21553-76
Теплопроводность	Вт/м	0,26	ГОСТ 23630-79

Герметичное соединение труб между собой и с фитингами осуществляется при помощи раструба и уплотнительного кольца.



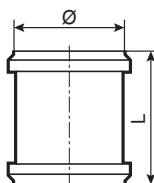
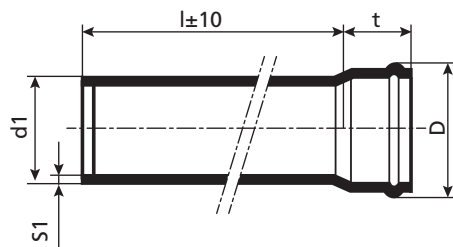
РАЗМЕРЫ РАСТРУБА ТРУБ И ФИТИНГОВ ДЛЯ ВНУТРЕННЕЙ КАНАЛИЗАЦИИ (СПРАВОЧНЫЕ)

Размер DN	Ø D1	Ø D2	Ø D3	W1	f DIN	R1 max	R2 max
32	32,15 ±0.15	32,75 ±0.35	38,40 ±0.4	30°		0,6	1,6
40	40,15 ±0.15	40,70 ±0.4	50,10 ±0.5	30°	7,8 ±1.8	0,7	1,8
50	50,15 ±0.15	50,70 ±0.4	60,10 ±0.5	30°	7,8 ±1.8	0,7	1,8
110	110,15 ±0.15	110,65 ±0.25	120,80 ±0.5	20°	9,5 ±2.0	0,8	2,0

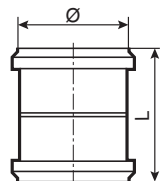
НОМЕНКЛАТУРА
ТРУБА КАНАЛИЗАЦИОННАЯ С РАСТРУБОМ

Артикул	d1, мм	l, мм	t, мм	S1, мм	D, мм	Упак., шт
013010117	50	150	56	1,8	64	120
013010118	50	250	56	1,8	64	80
013010119	50	500	56	1,8	64	100
013010120	50	750	56	1,8	64	240*
013010121	50	1000	56	1,8	64	240*
013010122	50	1500	56	1,8	64	240*
013010123	50	2000	56	1,8	64	240*
013010124	50	3000	56	1,8	64	240*
013010125	110	150	76	2,7	128	50
013010126	110	250	76	2,7	128	35
013010127	110	500	76	2,7	128	20
013010128	110	750	76	2,7	128	60*
013010129	110	1000	76	2,7	128	60*
013010130	110	1500	76	2,7	128	60*
013010131	110	2000	76	2,7	128	60*
013010132	110	3000	76	2,7	128	60*

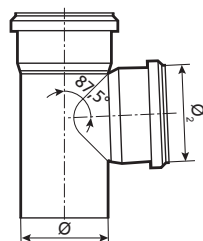
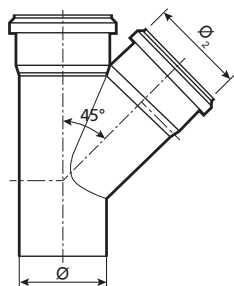
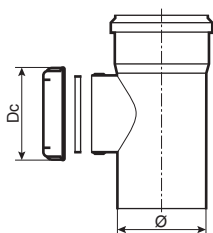
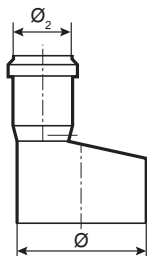
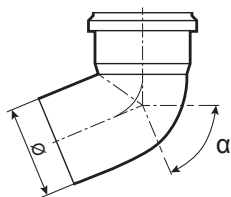
* 10 штук в клипсе


МУФТА РЕМОНТНАЯ

Артикул	Ø, мм	L, мм	Упак., шт
013020103	50	94	160
013020104	110	120	90


МУФТА ДВУХРАСТРУБНАЯ

Артикул	Ø, мм	L, мм	Упак., шт
013020203	50	94	160
013020204	110	120	90


ОТВОД

Артикул	\varnothing , мм	α	Упак., шт
013020320	110	87,5°	50
013020318	110	45°	60
013020317	110	30°	70
013020315	50	87,5°	140
013020313	50	45°	170
013020312	50	30°	180

ПЕРЕХОД

Артикул	\varnothing , мм	\varnothing_2 , мм	Упак., шт
013020906	110	50	50

РЕВИЗИЯ С КРЫШКОЙ

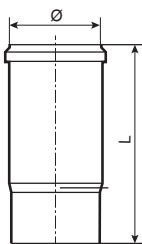
Артикул	\varnothing , мм	D_c , мм	Упак., шт
013021004	110	115	40

ТРОЙНИК 45°

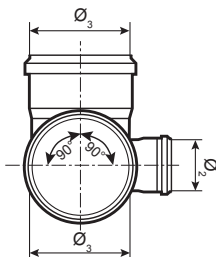
Артикул	\varnothing , мм	\varnothing_2 , мм	Упак., шт
013020428	110	110	25
013020423	110	50	50
013020418	50	50	75

ТРОЙНИК 87,5°

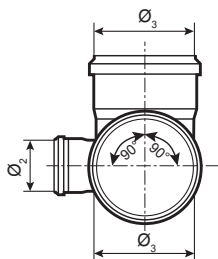
Артикул	\varnothing , мм	\varnothing_2 , мм	Упак., шт
013020430	110	110	30
013020425	110	50	50
013020420	50	50	85


ПАТРУБОК КОМПЕНСАЦИОННЫЙ

Артикул	\varnothing , мм	L, мм	Упак., шт
013020804	110	245	48

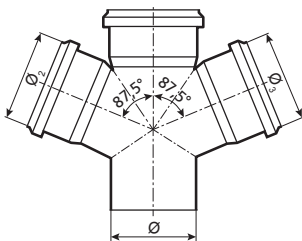

**КРЕСТОВИНА 2-Х ПЛОСКОСТНАЯ
ПРАВАЯ 87,5°**

Артикул	\varnothing_3 , мм	\varnothing_2 , мм	Упак., шт
013020646	110	50	25

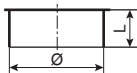
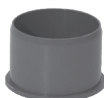

**КРЕСТОВИНА 2-Х ПЛОСКОСТНАЯ
ЛЕВАЯ 87,5°**

Артикул	\varnothing_3 , мм	\varnothing_2 , мм	Упак., шт
013020645	110	50	25

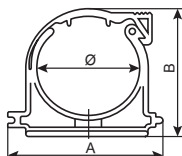
Правило определения исполнения (правое или левое) двухплоскостных крестовин D110x110x50: при удержании крестовины в рабочем положении, раструбом вверх, и при направлении раструба D110 мм от себя, положение раструба D50 мм справа или слева и определяет исполнение крестовины.


КРЕСТОВИНА 87,5°

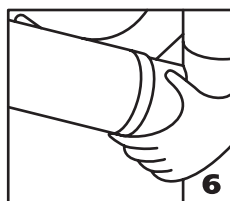
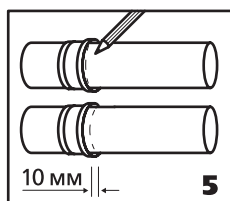
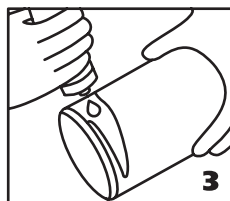
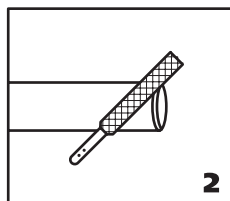
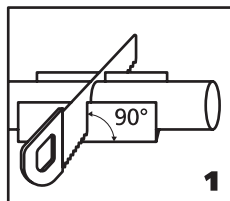
Артикул	\varnothing , мм	\varnothing_2 , мм	\varnothing_3 , мм	Упак., шт
013020545	110	110	50	25
013020535	50	50	50	70


ЗАГЛУШКА

Артикул	\varnothing , мм	L, мм	Упак., шт
013020703	50	34,5	750
013020704	110	39,5	125


ХОМУТ С ЗАЩЕЛКОЙ

Артикул	\varnothing , мм	A, мм	B, мм	Упак., шт Бол./мал.
013030103	50	80	70	600/100
013030104	110	140	132	160/40



УКАЗАНИЯ ПО МОНТАЖУ

Монтаж трубопроводов из полипропилена разрешается осуществлять при температуре не ниже +5°C.

Канализационные трубы TEBO из PP монтируются раструбами навстречу движения потока стоков. Предварительно необходимо закрепить хомуты на строительных конструкциях, строго соблюдая соосность и уклон согласно проекта и располагая хомуты под раструбом труб и фасонных частей.

Трубы TEBO в случае необходимости можно отрезать в размер с помощью ножовки с мелким зубом и использовать стусло для обеспечения перпендикулярности отрезанного торца трубы к продольной оси.

Рис.1

На торце трубы необходимо снять фаску напильником под углом 15° и зачистить её от заусенцев. **Рис.2**

Нанести на поверхность трубы специальную силиконовую смазку, повышающую скольжение (нельзя использовать масла или минеральные смазки). **Рис.3**

Убедитесь в том, что наружная поверхность трубы, входящая в раструб, и внутренняя поверхность раструба абсолютно чистые и уплотнительное кольцо на месте. Вдавите гладкий конец трубы или фасонной детали в раструб предшествующей трубы или фасонной детали до упора. **Рис.4**

На грани раструба сделать метку и вытянуть трубу с раструба примерно на 10мм. Этим практически на каждом раструбном стыке создается компенсирующее соединение на случай расширения или сжатия труб. При невозможности обеспечить компенсацию температурных удлинений из-за недостаточного количества раструбных соединений на участке трубопровода между двумя неподвижными креплениями используется компенсационный патрубок с удлиненным раструбом. **Рис.5**

Убедившись в соосности трубопровода и сохранении проектного уклона на горизонтальных участках (как правило, 0,03 для диаметра трубопровода 50 и 0,02 для диаметра 110), окончательно закрепите их.

Рис.6

УКАЗАНИЯ ПО ЭКСПЛУАТАЦИИ И ТЕХНИЧЕСКОМУ ОБСЛУЖИВАНИЮ

В процессе эксплуатации канализационных трубопроводов может возникнуть необходимость в замене поврежденных труб, патрубков и фасонных частей, а также замене резиновых уплотнителей в трубных соединениях. Поврежденные трубные изделия заменяются новыми деталями из полипропилена того же диаметра. При замене фасонных частей должна быть обеспечена установка новых изделий аналогичного вида.

В монтажной шахте санитарно-технической кабины не разрешается устанавливать хозяйственные полки и размещать посторонние предметы с опорой на трубные элементы. Не разрешается стучать по трубам и располагать на них посторонние предметы. Трубопроводы следует оберегать от сколов, надрезов и царапин.

При срыве гидравлического затвора у одного из санитарно-технических приборов, присоединенных к канализационному стояку на одном промежуточном этаже, следует прочистить участок этого стояка, расположенный непосредственно над этой точкой присоединения. При срыве затворов у санитарно-технических приборов, присоединенных к стояку на разных этажах, следует проверить диаметр этого стояка на пропуск расчетного расхода сточной жидкости. При срыве затворов у санитарно-технических приборов, присоединенных к стояку на последнем этаже, следует проверить состояние вытяжной части этого стояка (сечение должно быть свободно от снега и посторонних предметов). Во избежание испарения воды, заполняющей гидравлические затворы санитарно-технических приборов, перерыв в эксплуатации которых превышает 25 суток, следует один раз за этот период времени дополнять их водой.

Прочистка

Прочистка пластмассовых трубопроводов допускается исключительно пластмассовыми трубами меньшего диаметра или жесткими резиновыми шлангами.

ХРАНЕНИЕ И ТРАНСПОРТИРОВКА

Транспортировка и хранение полипропиленовых труб осуществляется любым видом транспорта с закрытым кузовом и основанием, исключающим их провисание. Рекомендована бережная транспортировка. Во избежание сильных ударов, царапин и деформации трубы должны быть аккуратно уложены. Особенно важно это учитывать в зимний период, поскольку при отрицательных температурах происходит уменьшение ударной прочности изделий. При монтаже следует соблюдать меры предосторожности, а также избегать загрязнения уплотнений и внутренней поверхности раструбов.

Храниться трубы должны в горизонтальном положении на стеллажах в складских помещениях, исключающих попадание прямого и рассеянного солнечного света. Высота штабеля при хранении свыше двух месяцев не должна превышать 2 м. Условия хранения труб должны исключать возможность их механического повреждения. При соблюдении вышеперечисленных условий гарантийный срок хранения труб – 24 месяца.

УТИЛИЗАЦИЯ

Утилизация изделий (переплавка, захоронение, перепродажа) производится в порядке, установленном Законами РФ от 22 августа 2004 г. № 122-ФЗ «Об охране атмосферного воздуха», от 10 января 2003 г.

№ 15-ФЗ «Об отходах производства и потребления», а также другими российскими и региональными нормами, актами, правилами, распоряжениями и пр., принятыми в исполнение указанных законов.

ГАРАНТИЙНЫЕ ОБЯЗАТЕЛЬСТВА:

В соответствие с «Законом о защите прав потребителей» статья 5, статья 19, 21 – установлена гарантийная ответственность фирмы-продавца за качество проданного товара. Гарантийный срок составляет 7 лет и исчисляется с момента приобретения или установки или ввода в эксплуатацию. Любое из перечисленных событий должно быть подтверждено документально. Вопросы, связанные с обменом, возвратом и т.д. решаются в соответствии с указанным «Законом».

ГАРАНТИЙНЫЙ ТАЛОН №

Наименование товара: **Трубы и фитинги для внутренней канализации**

Марка, артикул, типоразмер

Количество

Название и адрес торгующей организации

Дата продажи Подпись продавца

М. П.